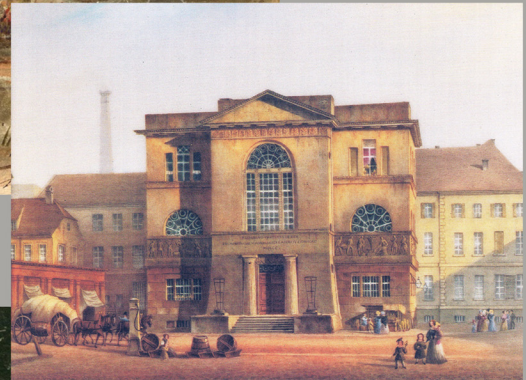




Dwór w Jankowicach, lata 40. XIXw. Akwarela Henry'ego Westmacotta



Alte Münze w Berlinie wg projektu Heinricha Gentza  
Pierwzór jankowickiej willi, obraz C.D.Freydancka 1840 r.



Widok elewacji dworu z parku. Pocztówka z przełomu XIX i XX wieku



Widok dworu od strony parku. Fotografia z przełomu XIX i XX wieku.  
"Więś i Dwór" 1913 nr 4



Stefan Teodor hr. Kwilecki (1871-1913)

### III. Jankowice wiek XIX

Rodzina Engeströmów była właścicielami jankowickiej majątności ledwie do połowy XIX wieku. Kilka lat po wniesieniu jej w posagu przez Dorotheę Stjerneld do związku z Fryderykiem Brezą małżonkowie sprzedali ją. Nowym właścicielem w roku został niemiecki przedsiębiorca Robert Palm. Następnie Jankowice odkupił od niego porucznik August Matthes. Obaj byli Niemcami, gospodarowali w Jankowicach dość dobrze - powstała tu wówczas cegielnia. Do niemal szesnastego budynku jankowickiej willi dodano w tych czasach od południa parterową dobudówkę z wielkimi oknami, mieszczącą ogród zimowy. Na jej dachu urządzono taras ograniczony tralkową balustradą. W tej formie rezydencja prezentowała się przez najbliższych kilkadziesiąt lat. Majątek w Jankowicach był dobrze funkcjonującym gospodarstwem mającym 3200 mórg pruskich powierzchni. Przełomem stało się nabycie posiadłości od porucznika Matthesa przez Stefana hr. Kwileckiego z Dobrojewą (1897). Kwilecki był znanym w Wielkopolsce ziemianinem, działaczem gospodarczym i posłem do pruskiego parlamentu. Hrabia nabył Jankowice z myślą o środkowym ze swoich pięciu synów Stefanie Teodorze (1871-1913). Wykupienie przez Polaka majątności jankowickiej z rąk niemieckich w okresie Kulturkampfu odbiło się szerokim echem w ówczesnej polskojęzycznej prasie. W ostatnich latach XIX wieku Jankowice pozostawały w rękach Kwileckich, a dokładnie Stefana Teodora Kwileckiego i jego żony Jadwigi z Zamojskich. Po upływie wieku od powstania willi Engeströmów był to znaczący okres prosperity w dziejach jankowickiej rezydencji.